

Муниципальное автономное общеобразовательное учреждение
средняя общеобразовательная школа № 22

620088, г. Екатеринбург, ул. Красных партизан, д. 4, тел. (343) 360-61-00
school22ekb@mail.ru / сайт: shkola22.ekaterinburg.rf



Организация приема граждан в первый класс в 2024-2025 учебном году



ПРИЕМ ГРАЖДАН ОСУЩЕСТВЛЯЕТСЯ В СООТВЕТСТВИИ С ТРЕБОВАНИЯМИ:

- ▶ Федерального закона от 29.12.2012 № 273-ФЗ «Об образовании в Российской Федерации»;
- ▶ приказа Министерства просвещения РФ от 02.09.2020 № 458 «Об утверждении порядка приема на обучение по образовательным программам начального общего, основного общего и среднего общего образования»;
- ▶ Постановления Администрации города Екатеринбурга «О закреплении территорий за муниципальными общеобразовательными организациями муниципального образования «город Екатеринбург»;
- ▶ Административного регламента предоставления муниципальной услуги «Прием заявлений о зачислении в муниципальные образовательные организации, реализующие программы общего образования».



ПЛАН ПРИЕМА

В МАОУ СОШ № 22 на 2024/2025
учебный год планируется набрать
5 классов (150 человек)

СРОКИ ПРИЕМА ЗАЯВЛЕНИЙ В ПЕРВЫЙ КЛАСС



I этап

- ▶ С 1 апреля по 30 июня текущего года будут подаваться заявления граждане, проживающие на закрепленной за школой территорией, в том числе граждане, имеющие внеочередное, первоочередное и преимущественное право зачисления.

II этап

- ▶ С 6 июля по 5 сентября текущего года можно будет подать заявления на свободные места.



1 апреля текущего года прием заявлений начинается единовременно, в 00:00 часов, для всех лиц, зарегистрированных на закрепленной за учреждением территории, для граждан, обладающих внеочередным, первоочередным и преимущественным правом зачисления.

Категории детей, имеющих право внеочередного зачисления



1. Дети военнослужащих и дети граждан, пребывавших в добровольческих формированиях, погибших (умерших) при выполнении задач в специальной военной операции либо позднее указанного периода, но вследствие увечья (ранения, травмы, контузии) или заболевания, полученных при выполнении задач в ходе проведения специальной военной операции, в том числе усыновленные (удочеренные) или находящиеся под опекой или попечительством в семье, включая приемную семью, либо в случаях, предусмотренных законами субъектов Российской Федерации, патронатную семью

2. Дети сотрудника, погибшего (умершего) при выполнении задач в специальной военной операции либо позднее указанного периода, но вследствие увечья (ранения, травмы, контузии) или заболевания, полученных при выполнении задач в ходе проведения специальной военной операции, в том числе усыновленные (удочеренные) или находящиеся под опекой или попечительством в семье, включая приемную семью, либо в случаях, предусмотренных законами субъектов Российской Федерации, патронатную семью

Категории детей, имеющих право первоочередного зачисления

1. Дети сотрудников органов уголовно-исполнительной системы, имеющих специальные звания и проходящих службу в учреждениях и органах уголовно-исполнительной системы, органах принудительного исполнения Российской Федерации, федеральной противопожарной службы Государственной противопожарной службы, таможенных органов Российской Федерации.

2. Дети сотрудников полиции.

3. Дети военнослужащих и дети граждан, пребывающих в добровольческих формированиях, в том числе усыновленные (удочеренные) или находящиеся под опекой или попечительством в семье, включая приемную семью, либо в случаях, предусмотренных законами субъектов Российской Федерации, патронатную семью

Категории детей, имеющих право преимущественного зачисления

1. Дети, в том числе усыновленные (удочеренные) или находящиеся под опекой или попечительством в семье, включая приемную семью, либо в случаях, предусмотренных законами субъектов Российской Федерации, патронатную семью, при приеме в образовательную организацию, в которой обучаются их брат и (или) сестра (полнородные и неполнородные, усыновленные (удочеренные), дети, опекунами (попечителями) которых являются родители (законные представители) этих детей, или дети, родителями (законными представителями) которых являются опекуны (попечители) этих детей, за исключением случаев, предусмотренных частями 5 и 6 статьи 67 Федерального закона от 29.12.2012 № 273-ФЗ «Об образовании в Российской Федерации»

СПОСОБЫ ПОДАЧИ ЗАЯВЛЕНИЯ



- ▶ - в электронном виде через Единый портал Государственных и муниципальных услуг (далее – ЕПГУ);
- ▶ - лично через Многофункциональный центр предоставления государственных и муниципальных услуг (далее – МФЦ);
- ▶ - лично в школу по отдельному графику, размещенному на официальном сайте школы;
- ▶ - заказным письмом с уведомлением о вручении через организации почтовой связи.



- ▶ С 18 по 31 марта у заявителей на ЕПГУ будет возможность сформировать предварительное заявление с последующим его сохранением в личном кабинете. Время создания черновика не будет учитываться при регистрации заявления.

ПРИ ПОДАЧЕ ЗАЯВЛЕНИЯ НА ЕПГУ ВАЖНО ВЫБРАТЬ ЖЕЛАЕМУЮ ШКОЛУ ГОРОДА ЕКАТЕРИНБУРГА И ФОРМУ ЕЕ СОБСТВЕННОСТИ – **«МУНИЦИПАЛЬНАЯ»**



- ▶ Информирование будет осуществляться на
Официальном портале Екатеринбурга
(ekaterinburg.rf, «Жителям» – «Образование» –
«**Проверка очереди в 1 класс**» –
[https://ekaterinburg.rf/жителям/образование/prov
erka-zapisi-v-shkolu](https://ekaterinburg.rf/жителям/образование/proverka-zapisi-v-shkolu)) в соответствии с номером
заявления, зарегистрированным в ГИС.

ВАЖНО!



- ▶ Заявления, зарегистрированные в отношении ребенка, имеющего внеочередное, первоочередное или преимущественное право зачисления в школу, выстраиваются в очередь без учета даты и времени подачи заявления.

ДЛЯ ЗАЧИСЛЕНИЯ РЕБЕНКА РОДИТЕЛЯМ НЕОБХОДИМО ПРЕДСТАВИТЬ СЛЕДУЮЩИЕ ДОКУМЕНТЫ:



- ▶ копию документа, удостоверяющего личность родителя (законного представителя) ребенка или поступающего;
- ▶ копию свидетельства о рождении ребенка или документа, подтверждающего родство заявителя;
- ▶ копию свидетельства о рождении полнородных и неполнородных брата и (или) сестры (в случае использования права преимущественного приема на обучение по образовательным программам начального общего образования ребенка в школу, в которой обучаются его полнородные и неполнородные брат и (или) сестра);
- ▶ справку из воинской части (военного комиссариата субъекта Российской Федерации) или выписку из личного кабинета пользователя Единой государственной информационной системы социального обеспечения (подлинник или нотариально удостоверенная копия; представляется при подтверждении внеочередного и первоочередного права в соответствии с Постановлением Правительства Свердловской области от 06.04.2023 № 237-ПП «Об утверждении Порядка предоставления мер социальной поддержки отдельным категориям обучающихся». Справка из воинской части (военного комиссариата) оформляется в соответствии с Приложением № 2 к служебному письму статс-секретаря – заместителя Министра обороны Российской Федерации от 21 октября 2023 г. № 173/2/34253;
- ▶ справку с места работы родителя (законного представителя) ребенка (при наличии первоочередного права). Справка оформляется на официальном бланке выдающей организации, подписывается руководителем, заверяется печатью организации, указывается дата выдачи справки. Срок действия справки – 30 календарных дней со дня выдачи;
- ▶ копию документа, подтверждающего установление опеки или попечительства (при необходимости);
- ▶ копию документа о регистрации ребенка или поступающего по месту жительства или по месту пребывания на закрепленной территории или справку о приеме документов для оформления регистрации по месту жительства (в случае приема на обучение ребенка или поступающего, проживающего на закрепленной территории);
- ▶ копию заключения психолого-медико-педагогической комиссии (при наличии).



В СООТВЕТСТВИИ С ФЗ № 273 ДЕПАРТАМЕНТ ОБРАЗОВАНИЯ ВПРАВЕ РАЗРЕШИТЬ ПРИЁМ ДЕТЕЙ В ШКОЛУ В БОЛЕЕ РАННЕМ ИЛИ БОЛЕЕ ПОЗДНЕМ ВОЗРАСТЕ.

Обращение в Комиссию	Подлинник или скан-копия*	Оформляется на имя начальника Департамента образования Администрации города Екатеринбурга в свободной форме. В обращении поясняются причины невозможности начала обучения ребенка в первом классе в установленном законодательством возрасте
Заключение педагога-психолога о психологической готовности ребенка к обучению в школе	Подлинник	Выдается государственными, муниципальными или частными учреждениями, осуществляющими психолого-педагогическую поддержку несовершеннолетних, имеющими лицензию на осуществление данного вида деятельности. Заключение оформляется на официальном бланке учреждения. Срок действия заключения – 1 год
Медицинская карта ребенка для образовательных учреждений дошкольного, начального общего, основного общего, среднего (полного) общего образования, учреждений начального и среднего профессионального образования, детских домов и школ-интернатов	Подлинник	Оформляется по форме № 026/у-2000, утвержденной Приказом Министерства здравоохранения Российской Федерации. Медицинская карта ребенка должна содержать сведения о прохождении ребенком медицинского осмотра для поступления в первый класс. Учитываются медицинские результаты обследования ребенка, выданные в текущем году. При предъявлении документов в электронном виде представляется титульный лист медицинской карты ребенка и раздел 6 «Данные плановых профилактических медицинских осмотров»



▶ Иностранные граждане и лица без гражданства предъявляют все документы на русском языке вместе с заверенным в установленном порядке переводом на русский язык.



ЧАСЫ РАБОТЫ ПРИЕМНОЙ КОМИССИИ

1 апреля 2024 года с 8.00 до 19.00 (каб. 218, литер А)

С 02.04.2024 по 30.06.2024 (каб. 234, литер Б)

Вторник с 9.00 до 14.00

Четверг с 14.00 до 19.00

Телефон «горячей линии» по приему детей в 1-й класс

304-12-57 Юрочкина Наталья Александровна, зам. начальника РУО

Контактные телефоны сотрудников школы

360-47-11 Козьминых Татьяна Валерьевна, зам. директора по УД

По вопросам правового обеспечения приема детей в первый класс

304-12-41 Семенова Татьяна Александровна и Сазонова Милена Олеговна

По вопросам подачи заявления через Единый портал государственных и муниципальных услуг

304-12-50 Обухова Кристина Викторовна

ЗАКРЕПЛЕННАЯ ТЕРРИТОРИЯ

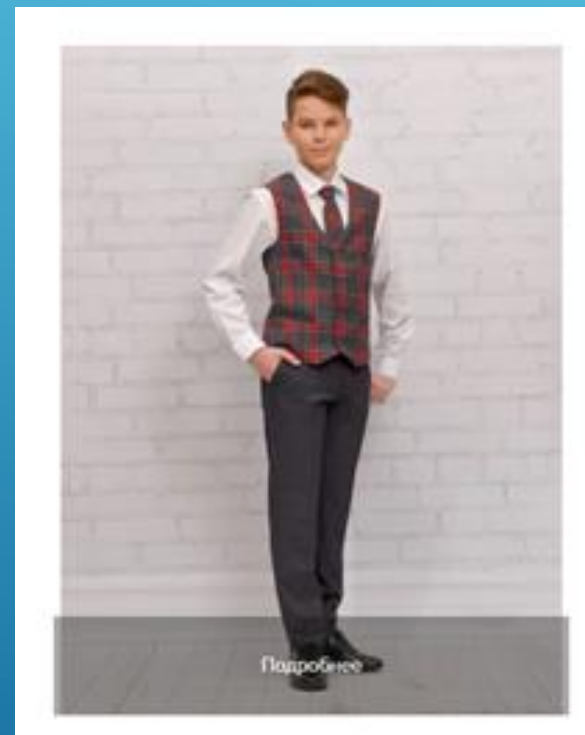


УЛИЦА	НОМЕРА ДОМОВ
Банникова улица	Все дома
Дружбы переулоч	Все дома
Ильича улица (нечетная сторона)	С начала улицы до № 17
Ильича улица (четная сторона)	С начала улицы до № 16
Кировградская улица (нечетная сторона)	С начала улицы до № 21
Краснознаменная улица	Все дома
Красных борцов улица (нечетная сторона)	С начала улицы до № 7, № 7а
Красных партизан улица	Все дома
Культуры улица (нечетная сторона)	С начала улицы до № 9
Культуры улица (четная сторона)	С начала улицы до № 28
Орджоникидзе проспект (нечетная сторона)	С начала улицы до № 11
Орджоникидзе проспект (четная сторона)	С начала улицы до № 12
Социалистическая улица	Все дома
Стахановская улица (четная сторона)	С начала улицы до № 10
Стахановская улица (нечетная сторона)	С начала улицы до № 5
Фестивальная улица (нечетная сторона)	С начала улицы до № 7
Хмелева улица	№ 4, № 6
40-летия Октября улица (нечетная сторона)	№ 23 – № 29
40-летия Октября улица (четная сторона)	№ 24 – № 38а

ШКОЛЬНАЯ ФОРМА



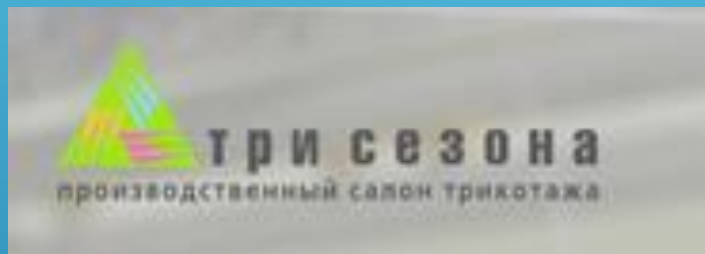
Sky Lake
ШКОЛЬНАЯ ФОРМА



г. Екатеринбург, ул. Бажова, д. 125

+7 999 579 67 26

ШКОЛЬНАЯ ФОРМА

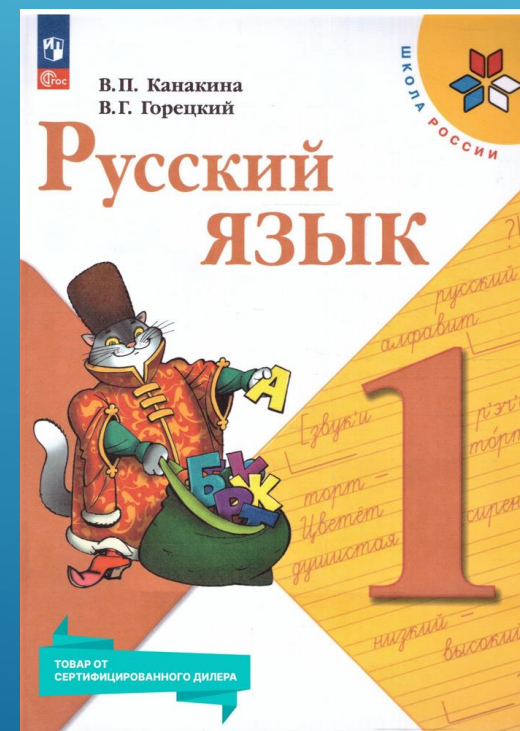
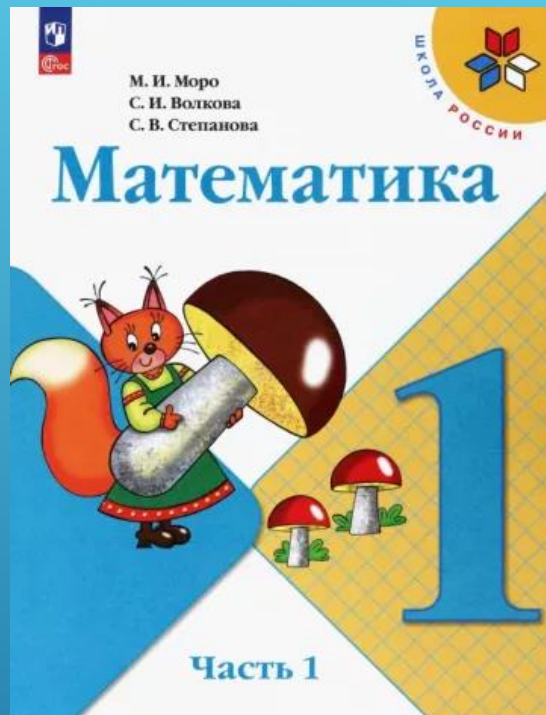
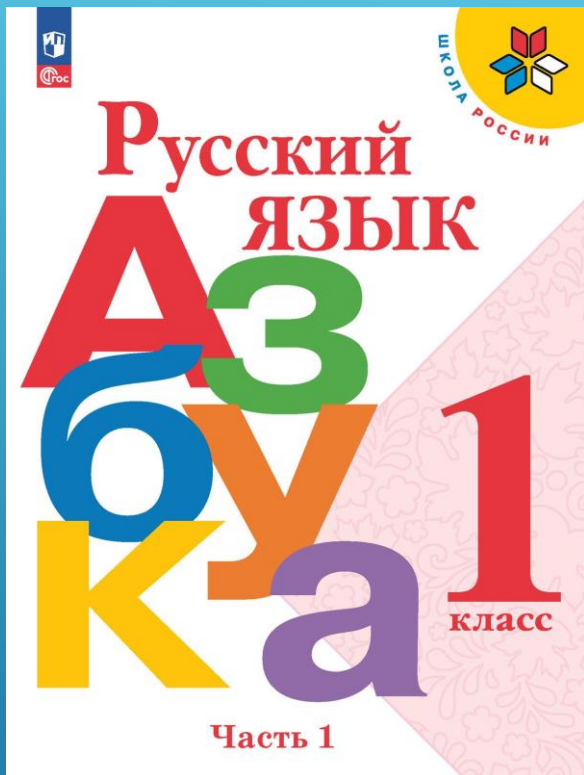


г. Екатеринбург, ул. Уральских рабочих, д. 79

8(343)330 74 86

8 902 877 00 43

УМК «ШКОЛА РОССИИ»



ПЛАТНЫЕ ОБРАЗОВАТЕЛЬНЫЕ УСЛУГИ



Группа по присмотру и уходу за детьми «Играем вместе»

Режим работы: Пн-Пт с 12.30 до 18.00

СПАСИБО ЗА ВНИМАНИЕ!

